

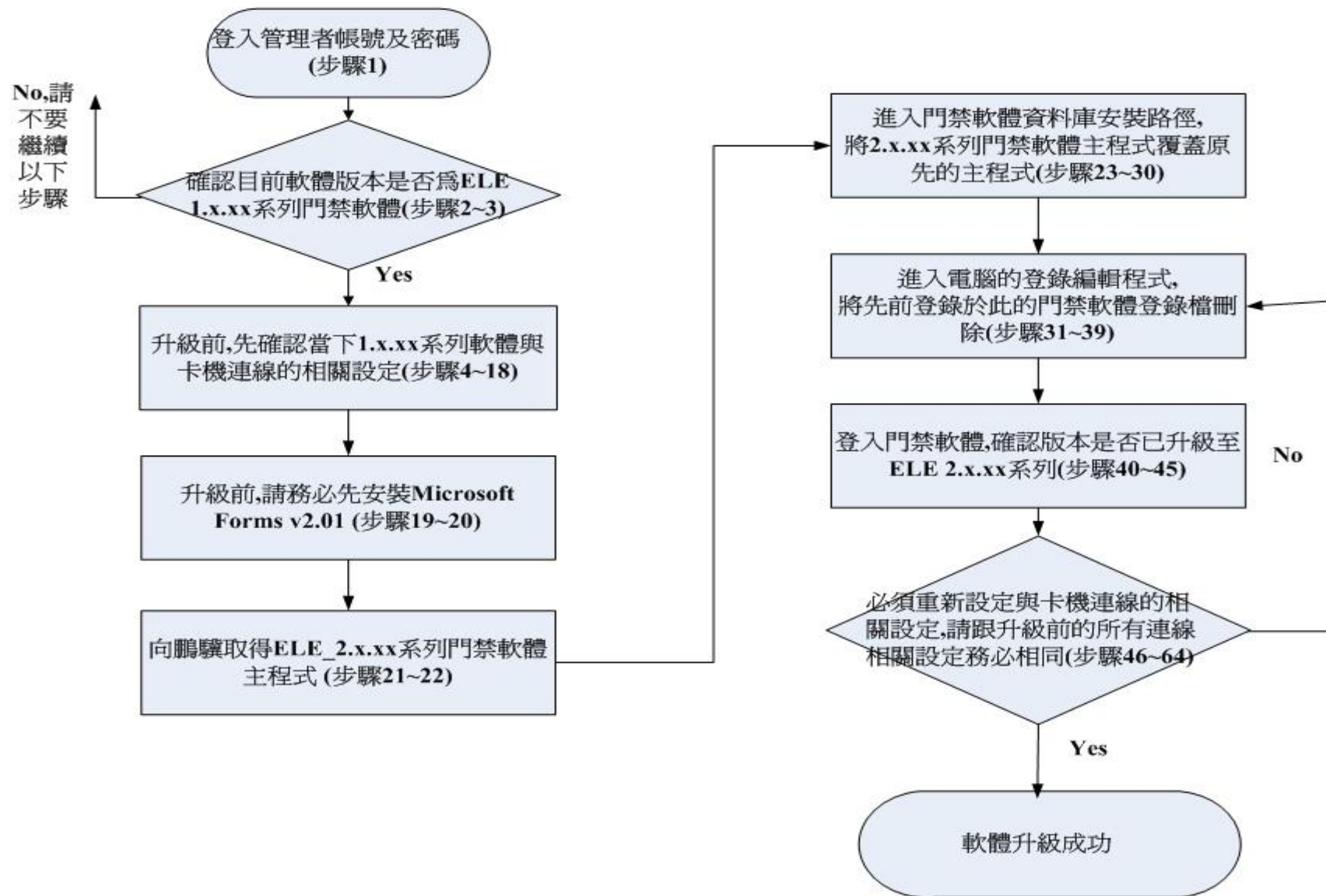


FAQ:軟體版本升級操作說明
版本:ELE門禁軟體 v1.x.x.x系列升至
v2.x.x.x系列



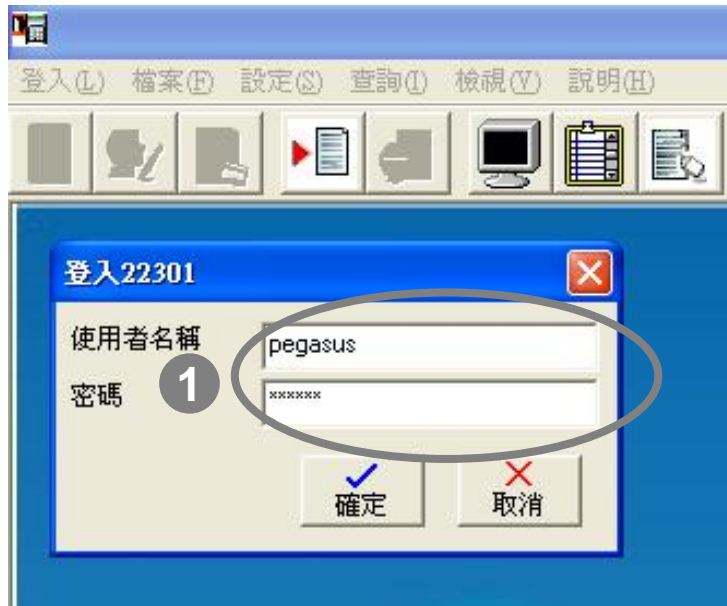
鵬驥實業有限公司

Copyright ©Pongee Industries Co., Ltd.



FAQ: 軟體版本升級操作說明

版本: ELE門禁軟體 v1. x. x. x系列升至v2. x. x. x系列



範例說明：

ELE系列門禁軟體為現階段鵬驥最新的門禁軟體，現已更新至2.x.xx系列，新增的功能有(1)新增支援 PFP/PP-3702系列卡機(2) 新增指紋設定(3)新增卡鐘報時(4)新增E-MAIL告知異常功能

如果使用者現在使用ELE門禁軟體1.x.xx系列，而有需要剛剛列舉新增之功能進而有升級2.x.xx系列需要時，以下將提供正確之升級方法，才能確保在軟體升級過程中資料庫得以健全，且卡機能正常連線

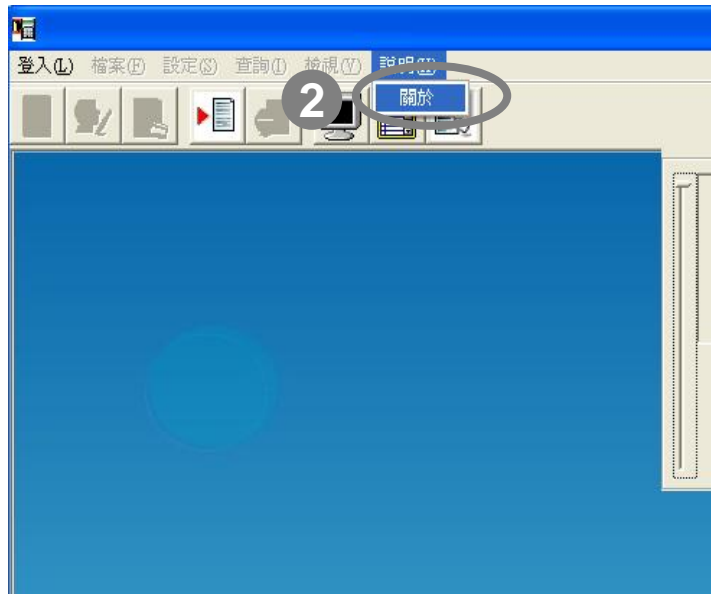
操作說明：登入管理者帳號及密碼

- 1: 請先用管理員帳號登入門禁軟體
帳號: pegasus
密碼: pongee



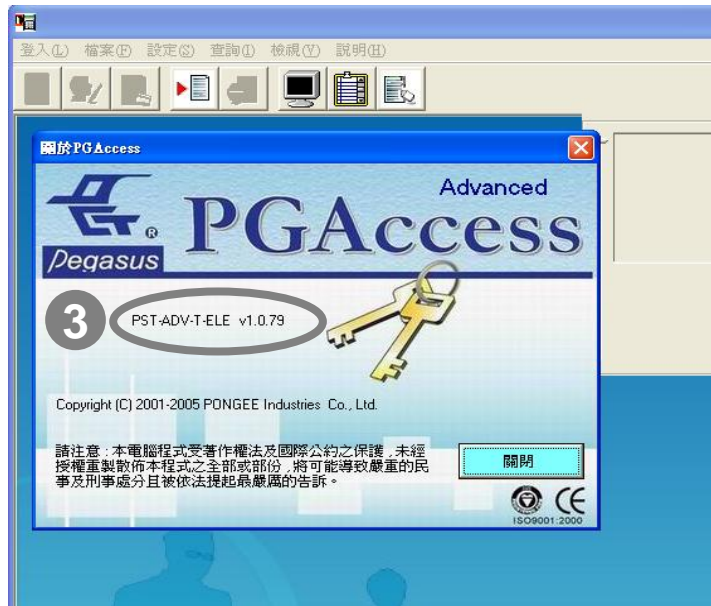
FAQ: 軟體版本升級操作說明

版本: ELE門禁軟體 v1. x. x. x系列升至v2. x. x. x系列



操作說明：確認目前門禁軟體版本是否為**ELE 1.x. xx**系列門禁軟體(如果為否, 請不要依下列步驟升級以免造成日後軟體使用異常)

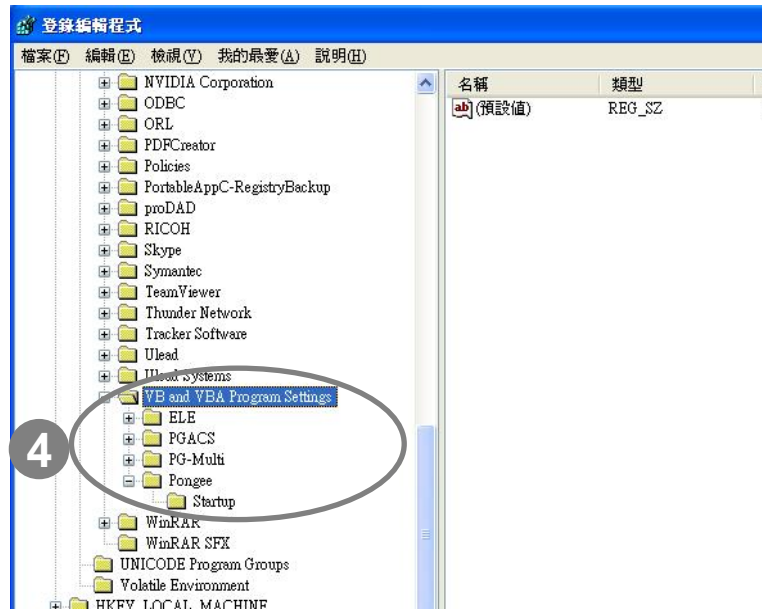
2 :點選功能選單「說明(H)」並出現下拉視窗, 點選「關於」(如左上圖所示)



3 :此<範例>可得知當下之門禁軟體版本為「PST-ADV-T-ELE v1.0.79」, 即為「ELE 1. x. xx系列」

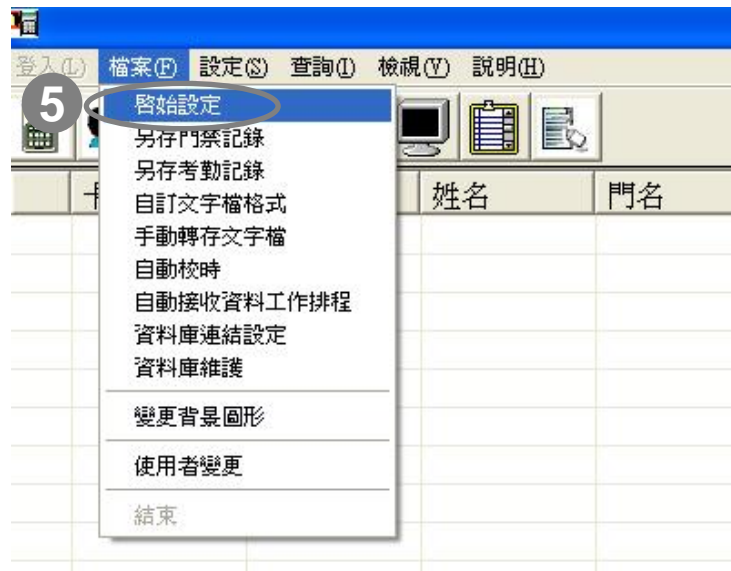
FAQ: 軟體版本升級操作說明

版本: ELE門禁軟體 v1. x. x. x系列升至v2. x. x. x系列



操作說明: 在要升級ELE門禁軟體成2.x.xx系列之前, 請先確認當下1.x.xx系列門禁軟體與卡機連線的相關設定, 依序為「啟始設定」、「連線設定」與「卡機設定」

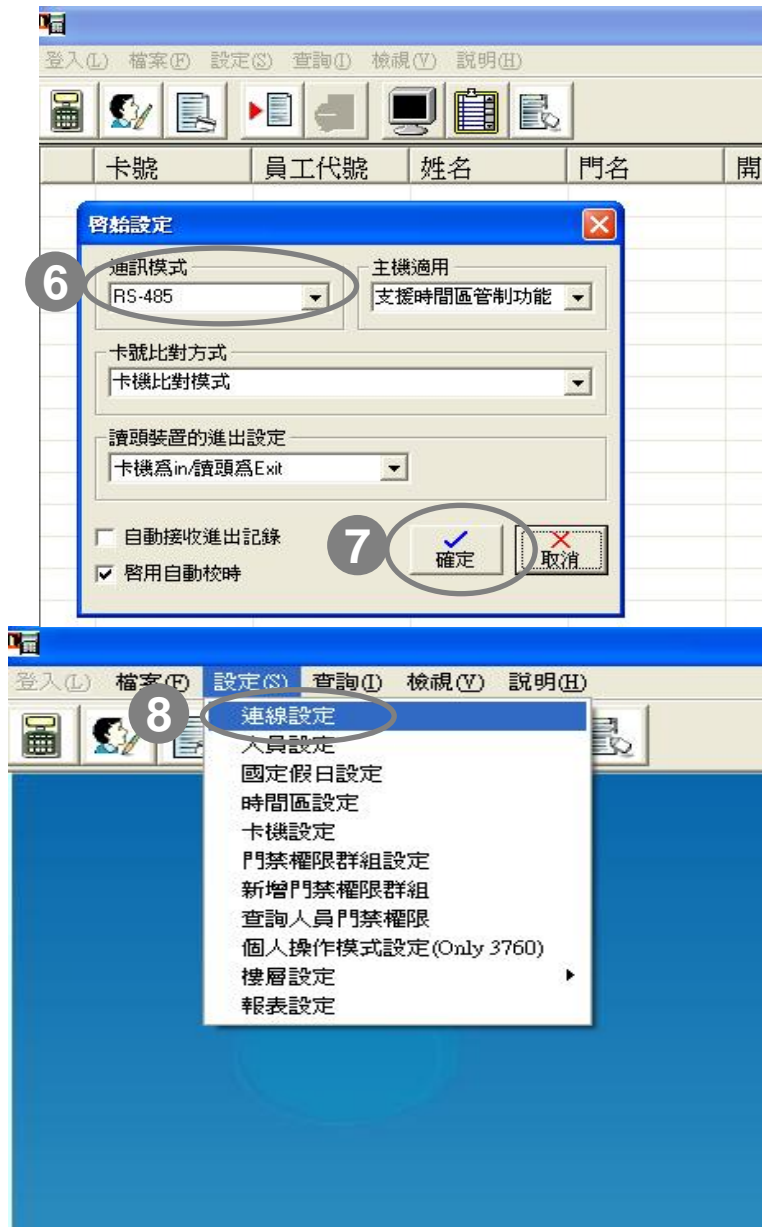
- 4 : 因為門禁軟體需要將卡機的連線相關設定登錄在電腦中, 也就是說, 一旦要升級軟體, 勢必會將原先登錄在電腦中的連線相關設定做清除, 故升級軟體前必須先確認目前電腦所做的連線相關設定(如左上圖所示, 此為Windows XP登錄編輯程式-「regedit」記載門禁軟體登錄檔位置)



- 5 : 點選功能選單「檔案(F)」並出現下拉視窗, 點選「啟始設定」(如左下圖所示)

FAQ: 軟體版本升級操作說明

版本: ELE門禁軟體 v1.x.x.x系列升至v2.x.x.x系列



操作說明:在要升級ELE門禁軟體成2.x.xx系列之前,請先確認當下1.x.xx系列門禁軟體與卡機連線的相關設定,依序為「啟始設定」、「連線設定」與「卡機設定」

6 : 請注意目前在「通訊模式」的設定 (如左上圖所示)

7 : 完成後請按「確定」

8 : 點選功能選單「設定(S)」並出現下拉視窗,點選「連線設定」(如左下圖所示)

FAQ: 軟體版本升級操作說明

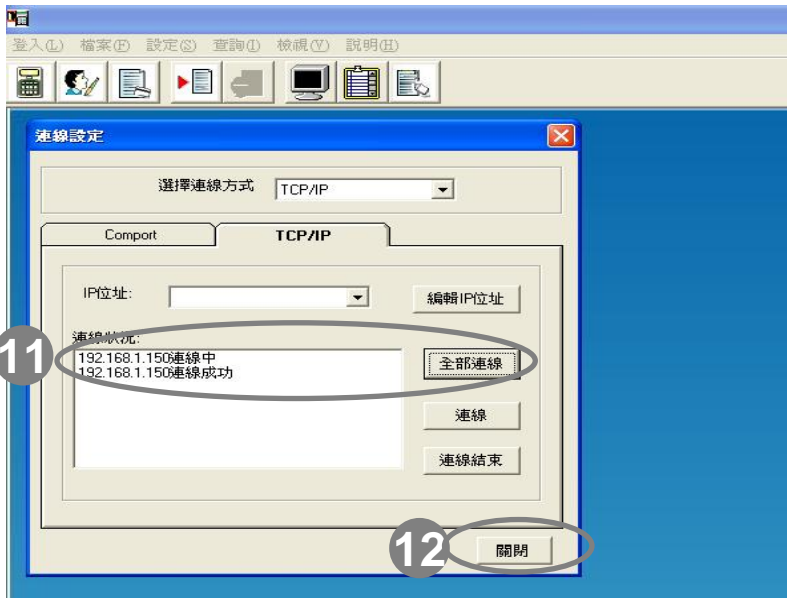
版本: ELE門禁軟體 v1. x. x. x系列升至v2. x. x. x系列



操作說明: 在要升級ELE門禁軟體成2.x.xx系列之前, 請先確認當下1.x.xx系列門禁軟體與卡機連線的相關設定, 依序為「啟始設定」、「連線設定」與「卡機設定」

9 : 如果您在軟體目前的「選擇連線方式」為「本機」, 請確認當下Com port連接埠的號碼與速率(Baud Rate)(如左上圖所示)

10 : 完成後請按「關閉」

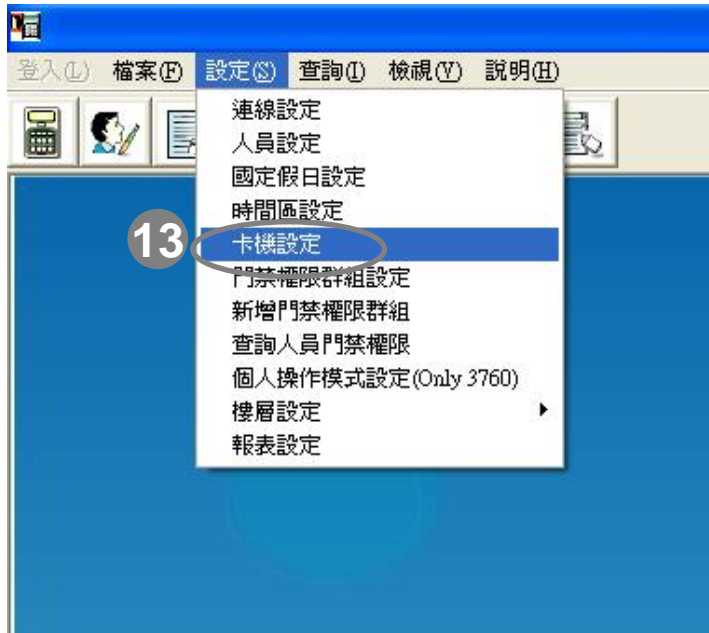


11 : 如果您在軟體目前的「選擇連線方式」為「TCP/IP」, 請直接點選「全部連線」, 軟體即自動偵測您「目前」所設定之所有TCP/IP位址裝置(如左下圖所示), 請將TCP/IP位址紀錄起來

12 : 完成後請按「關閉」

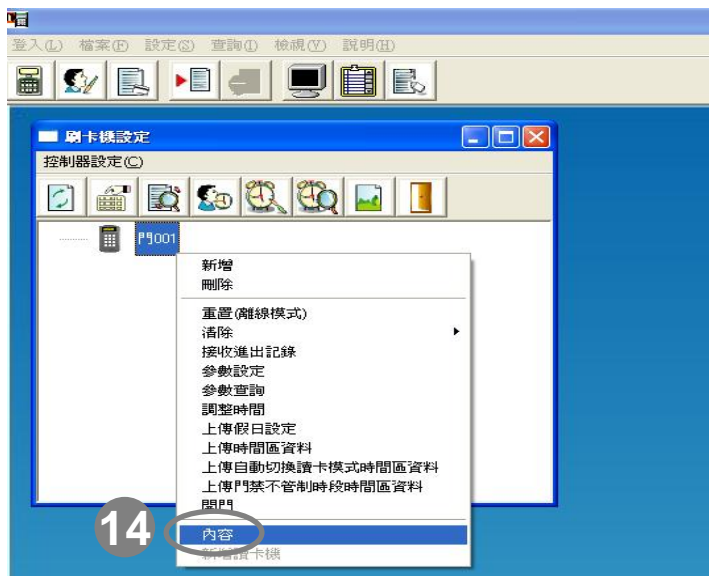
FAQ: 軟體版本升級操作說明

版本: ELE門禁軟體 v1. x. x. x系列升至v2. x. x. x系列



操作說明: 在要升級ELE門禁軟體成2.x.xx系列之前, 請先確認當下1.x.xx系列門禁軟體與卡機連線的相關設定, 依序為「啟始設定」、「連線設定」與「卡機設定」

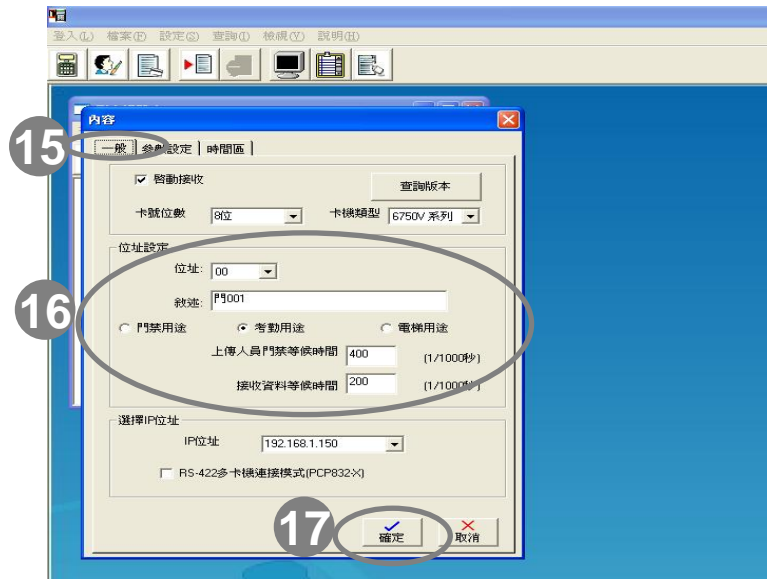
13: 點選功能選單「設定(S)」, 會出現下拉視窗, 請點選「卡機設定」



14: 此時進入「刷卡機設定」功能選單, 請點選「控制器設定」後, 會出現下拉視窗, 請點選「內容」

FAQ: 軟體版本升級操作說明

版本: ELE門禁軟體 v1.x.x.x系列升至v2.x.x.x系列



操作說明: 在要升級ELE門禁軟體成2.x.xx系列之前, 請先確認當下1.x.xx系列門禁軟體與卡機連線的相關設定, 依序為「啟始設定」、「連線設定」與「卡機設定」

15: 請點選「一般」頁籤, 系統會自動切換該視窗所對應設定

16: 請務必紀錄灰框中在您的軟體目前在卡機的所有設定(此圖中的設定僅供參考)

17: 最後請按「確定」鍵完成。



18: 在確認步驟四~步驟十七連線相關設定後, 請將門禁軟體關閉

FAQ: 軟體版本升級操作說明

版本: ELE門禁軟體 v1. x. x. x系列升至v2. x. x. x系列

操作說明: 在要開始升級ELE門禁軟體成2.x.xx系列時, 請務必先安裝Microsoft Forms v2.01

19



19 : 請務必安裝Microsoft Forms v2.01

*註: 此檔案又名FM20 或fm2past.exe, 可透過網路搜尋下載取得



20

20 : 或者在ELE門禁軟體2.x.xx系列光碟片點選「安裝FM20工具包」做安裝



FAQ: 軟體版本升級操作說明

版本: ELE門禁軟體 v1. x. x. x系列升至v2. x. x. x系列

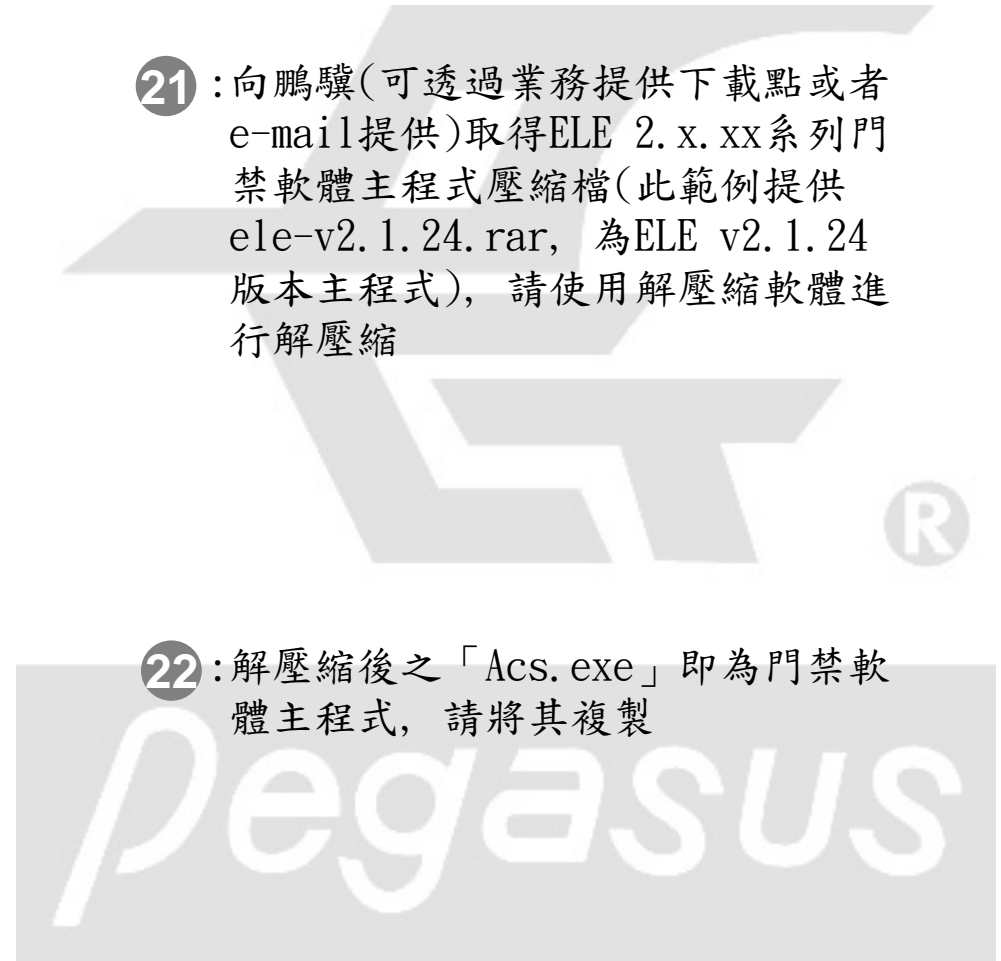


操作說明: 向鵬驥取得ELE 2. x. xx系列門禁軟體主程式

21: 向鵬驥(可透過業務提供下載點或者 e-mail提供)取得ELE 2. x. xx系列門禁軟體主程式壓縮檔(此範例提供 ele-v2.1.24.rar, 為ELE v2.1.24 版本主程式), 請使用解壓縮軟體進行解壓縮



22: 解壓縮後之「Acs.exe」即為門禁軟體主程式, 請將其複製



FAQ: 軟體版本升級操作說明

版本: ELE門禁軟體 v1. x. x. x系列升至v2. x. x. x系列

操作說明：進入門禁軟體資料庫安裝路徑，將複製的2. x. xx系列門禁軟體主程式覆蓋原先在安裝路徑中ELE 1. x. xx系列的門禁軟體主程式



23: 點選桌面左下角「開始」
將出現上拉視窗



24: 選擇「我的電腦」進入。

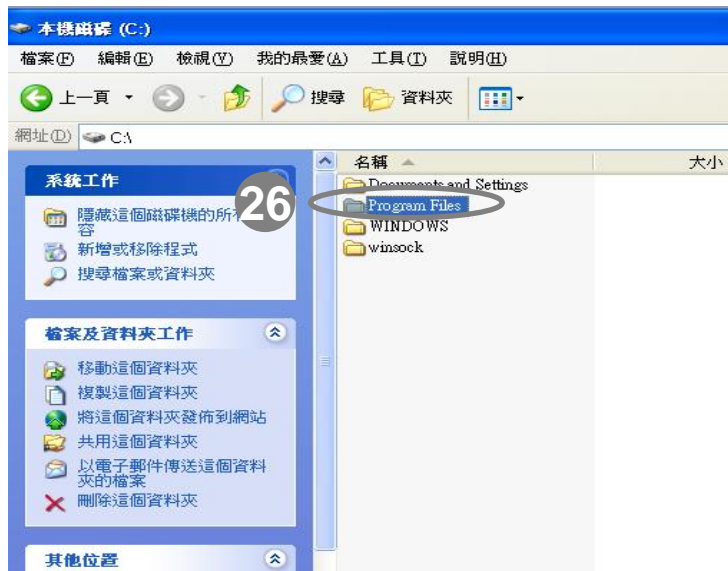


25: 請進入「本機磁碟(C:)」



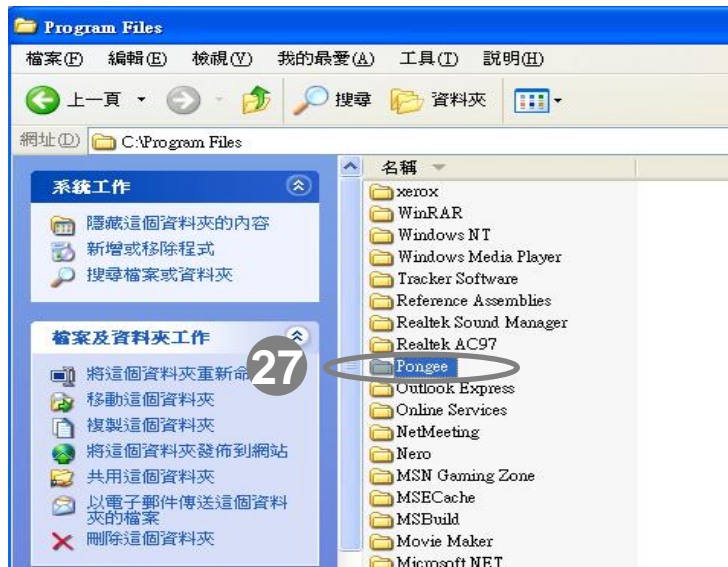
FAQ: 軟體版本升級操作說明

版本: ELE門禁軟體 v1. x. x. x系列升至v2. x. x. x系列



操作說明：進入門禁軟體資料庫安裝路徑，將複製的2. x. XX系列門禁軟體主程式覆蓋原先在安裝路徑中ELE 1. x. XX系列的門禁軟體主程式

26 : 請進入「Program Files」資料夾

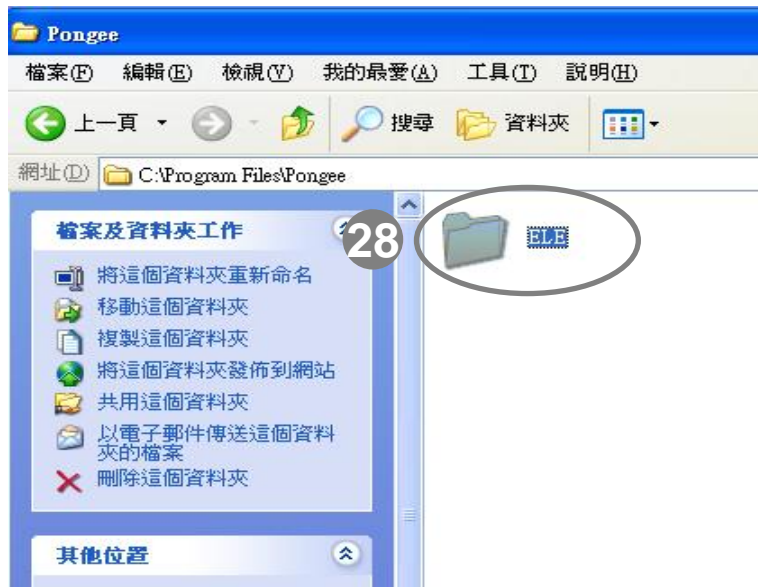


27 : 請進入「Pongee」資料夾



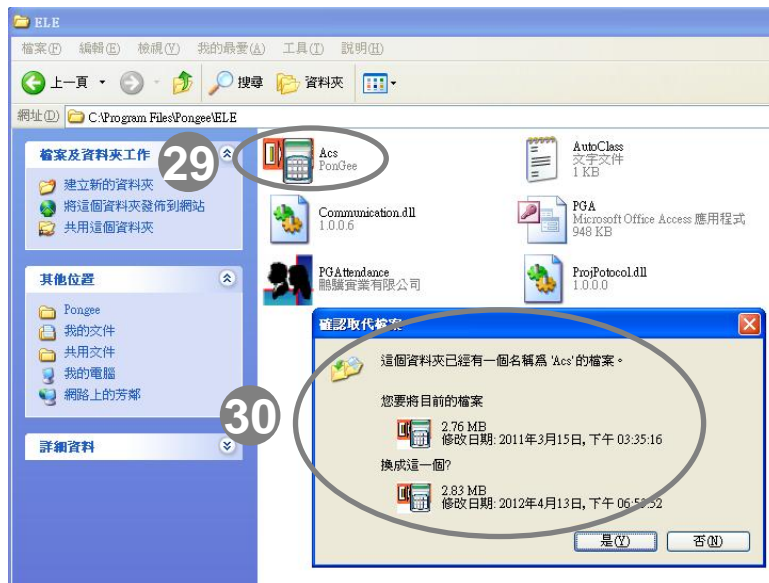
FAQ: 軟體版本升級操作說明

版本: ELE門禁軟體 v1. x. x. x系列升至v2. x. x. x系列



操作說明：進入門禁軟體資料庫安裝路徑，將複製的2. x. XX系列門禁軟體主程式覆蓋原先在安裝路徑中ELE 1. x. XX系列的門禁軟體主程式

28: 請進入「ELE」資料夾



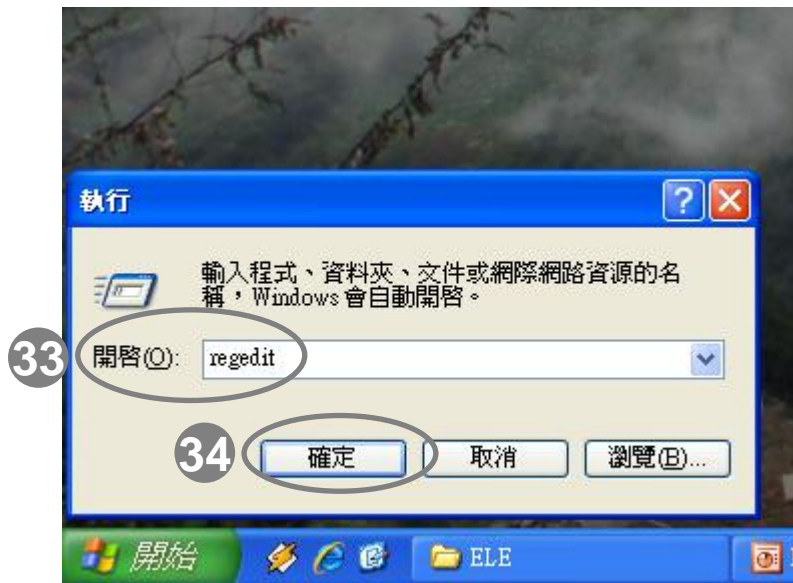
29: 此時可看到與剛剛複製一樣的門禁軟體主程式「Acs.exe」門禁軟體主程式


30: 請在此按滑鼠右鍵選取「貼上」將剛剛複製的「Acs.exe」門禁軟體主程式做覆蓋

FAQ: 軟體版本升級操作說明

版本: ELE 門禁軟體 v1. x. x. x 系列升至 v2. x. x. x 系列

操作說明：進入電腦作業系統的登錄編輯程式，將先前登錄於此的門禁軟體登錄檔刪除，如此才能讓新ELE 2. x. xx系列門禁軟體以等同新安裝的形式順利承接



31 : 點選桌面左下角「開始」將出現上拉視窗

32 : 選擇「執行」進入。

33 : 此時出現「執行」對話框，請在「開啓」空白欄位輸入「regedit」

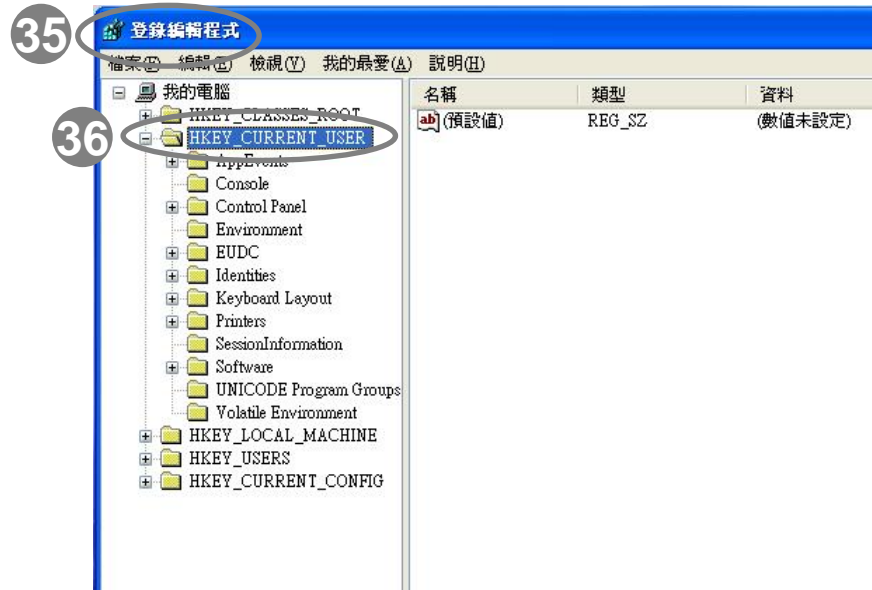
*註：「regedit」為要進入微軟登錄編輯程式的語法

34 : 按「確定」進入。

FAQ: 軟體版本升級操作說明

版本: ELE門禁軟體 v1. x. x. x系列升至v2. x. x. x系列

操作說明：進入電腦作業系統的登錄編輯程式，將先前登錄於此的門禁軟體登錄檔刪除，如此才能讓新ELE 2. x. xx系列門禁軟體以等同新安裝的形式順利承接



35：此時即進入您電腦作業系統中的「登錄編輯程式」

36：請選擇下拉「HKEY_CURRENT_USER」資料夾。

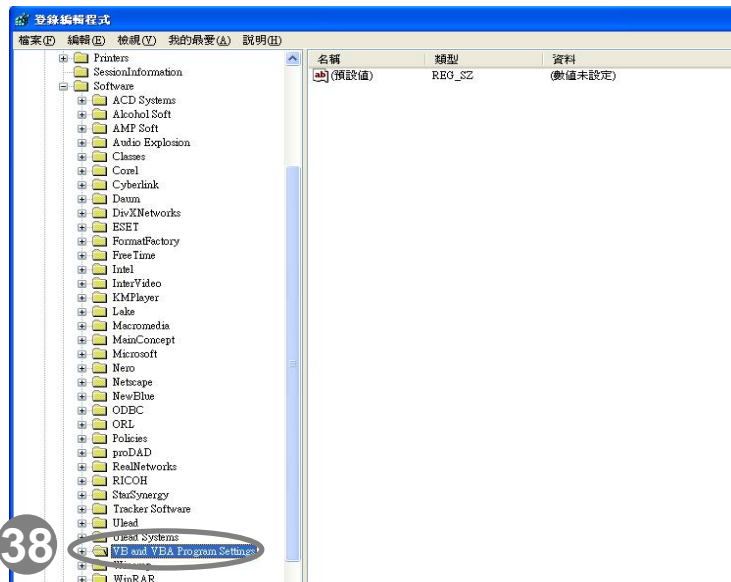


37：請選擇下拉「HKEY_CURRENT_USER」資料夾當中的「Software」資料夾再下拉。



FAQ: 軟體版本升級操作說明

版本: ELE門禁軟體 v1. x. x. x系列升至v2. x. x. x系列



操作說明：進入電腦作業系統的登錄編輯程式，將先前登錄於此的門禁軟體登錄檔刪除，如此才能讓新ELE 2. x. xx系列門禁軟體以等同新安裝的形式順利承接

38: 請選擇「VB and VBA Program Settings」資料夾並下拉

39: 如同步驟四, 此資料夾即為Windows記載門禁軟體登錄檔位置), 請選擇「PG-Multi」資料夾後, 按滑鼠右鍵進行刪除。

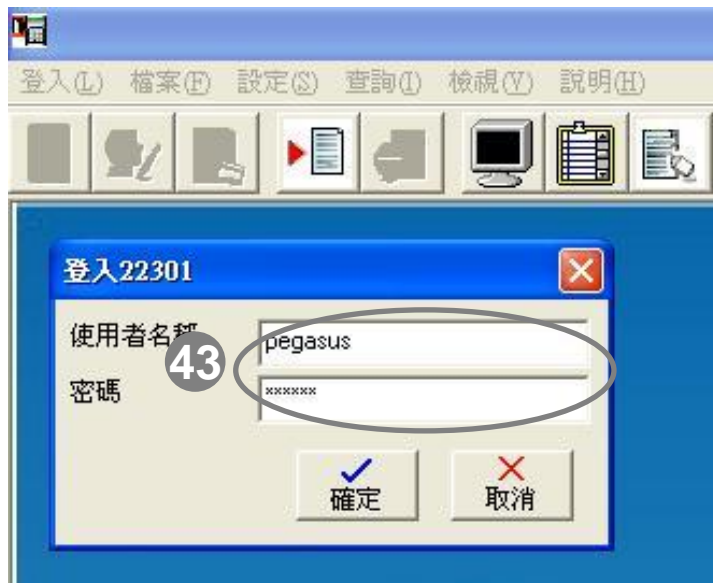


*註: 請務必做刪除才能繼續接下來的動作, 如此才能讓新ELE 2. x. xx系列門禁軟體形同新安裝的形式而不受舊版設定值干擾, 惟此動作會將原先軟體的所有連線相關設定清除, 請務必先做好先前步驟四~步驟十七連線相關設定動作

FAQ: 軟體版本升級操作說明

版本: ELE門禁軟體 v1. x. x. x系列升至v2. x. x. x系列

操作說明：登入門禁軟體，並查詢軟體版本是否已順利升級至ELE 2. x. xx系列



40: 請再次開啟門禁軟體

41: 順利的話, 即可看到ELE 2. x. xx系列門禁軟體特有的初始化資料庫選擇視窗, 此<範例>我們選擇之前使用的「繁體中文」、「MS-Access (*.mdb) 資料庫」

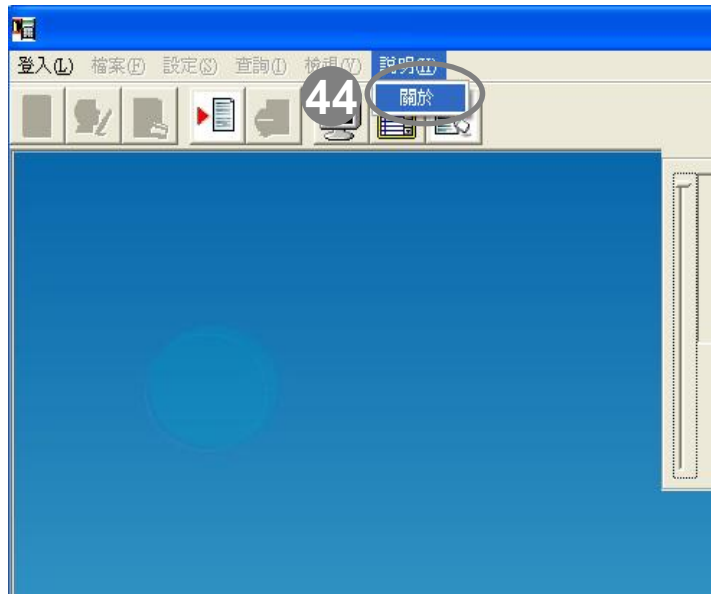
42: 請按「OK」鍵完成初始資料庫動作。

43: 請再次用管理員帳號登入門禁軟體
帳號: pegasus
密碼: pongee



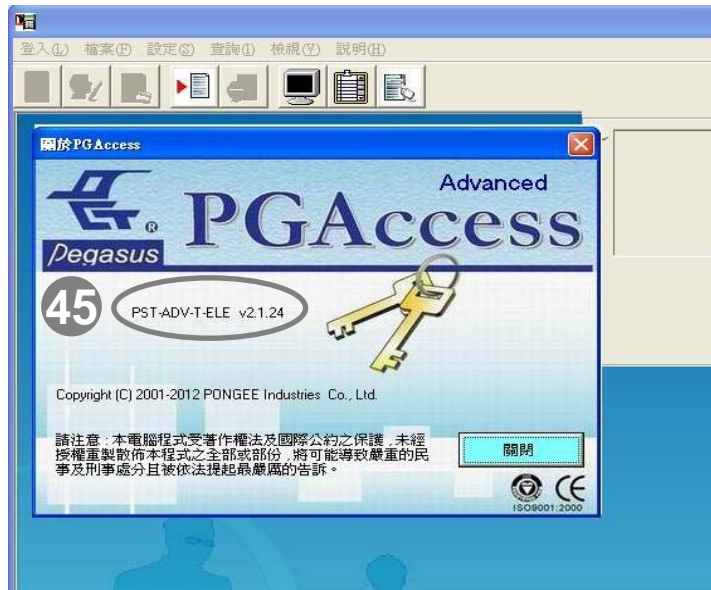
FAQ: 軟體版本升級操作說明

版本: ELE門禁軟體 v1. x. x. x系列升至v2. x. x. x系列



操作說明：登入門禁軟體，並查詢軟體版本是否已順利升級至ELE 2. x. xx系列

44：點選功能選單「說明(H)」並出現下拉視窗，點選「關於」（如左上圖所示）

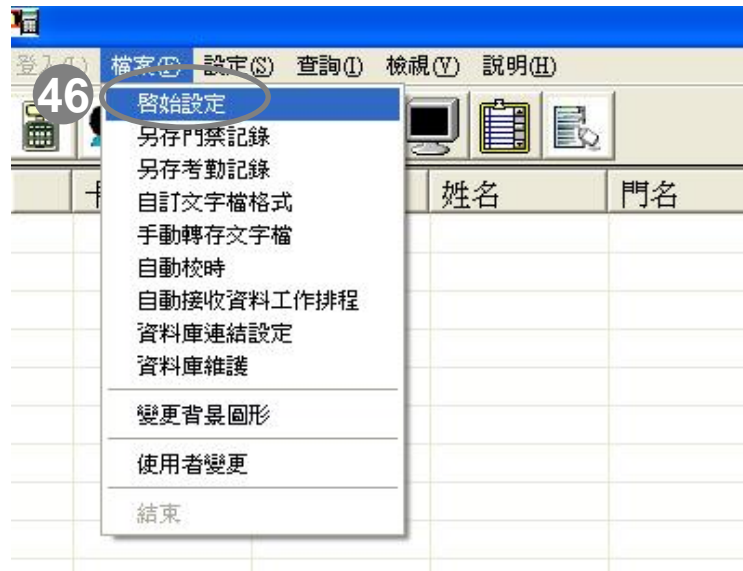


45：此<範例>可得知當下之門禁軟體版本已升級為「PST-ADV-T-ELE v2.1.24」，即為「ELE 2. x. xx系列」

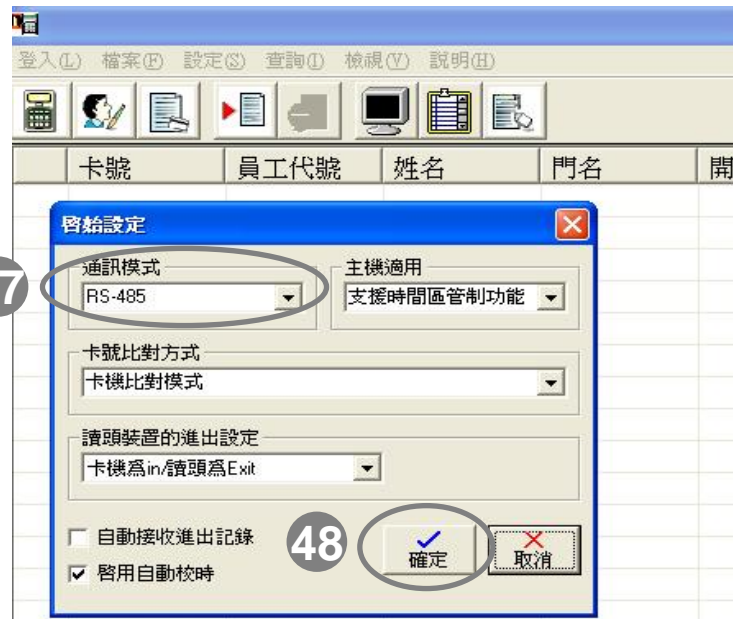
FAQ: 軟體版本升級操作說明

版本: ELE門禁軟體 v1. x. x. x系列升至v2. x. x. x系列

操作說明: 在升級ELE門禁軟體成2.x.xx系列之後, 請必須重新設定與卡機連線的相關設定, 依序為「啟始設定」、「連線設定」與「卡機設定」, 請跟升級前的所有連線相關設定務必相同

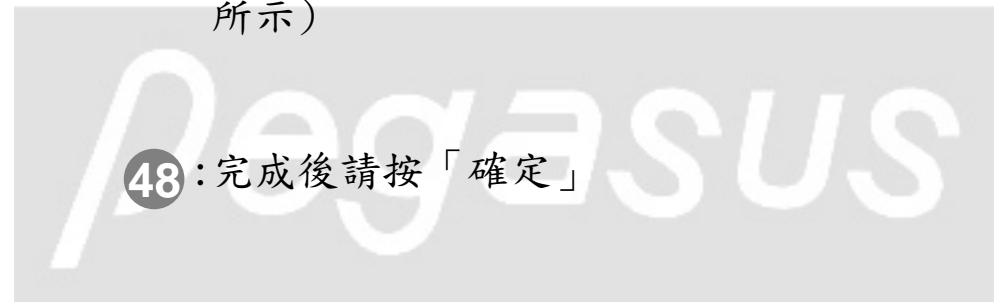


46: 請點選功能選單「檔案(F)」並出現下拉視窗, 點選「啟始設定」(如左上圖所示)

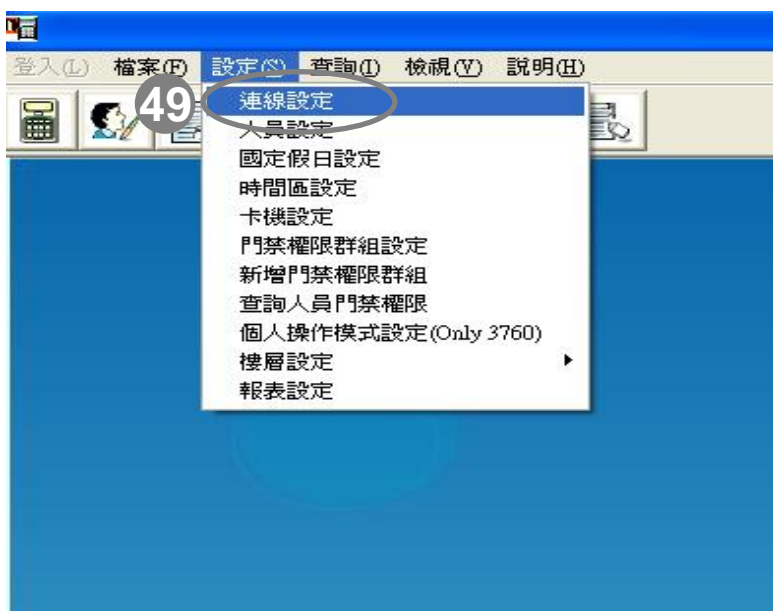


47: 請在「通訊模式」選項上, 必須在選擇上與先前1.x.xx系列務必相同(如左下圖所示)

48: 完成後請按「確定」



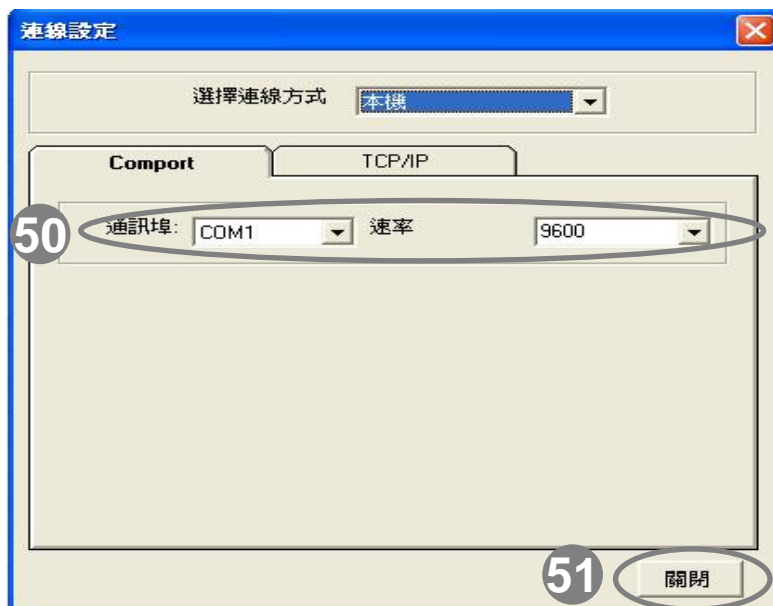
FAQ:如何將ELE門禁軟體從1系列升級至2系列(中文)。



操作說明:在升級ELE門禁軟體成2.x.xx系列之後,請必須重新設定與卡機連線的相關設定,依序為「啟始設定」、「連線設定」與「卡機設定」,請跟升級前的所有連線相關設定務必相同

49:點選功能選單「設定(S)」並出現下拉視窗,點選「連線設定」(如左上圖所示)

50:如果您先前在軟體的「選擇連線方式」為「本機」,請重新選擇Com port連接埠的號碼與速率(Baud Rate)並請確認務必與先前軟體所設定為相同(如左下圖所示)



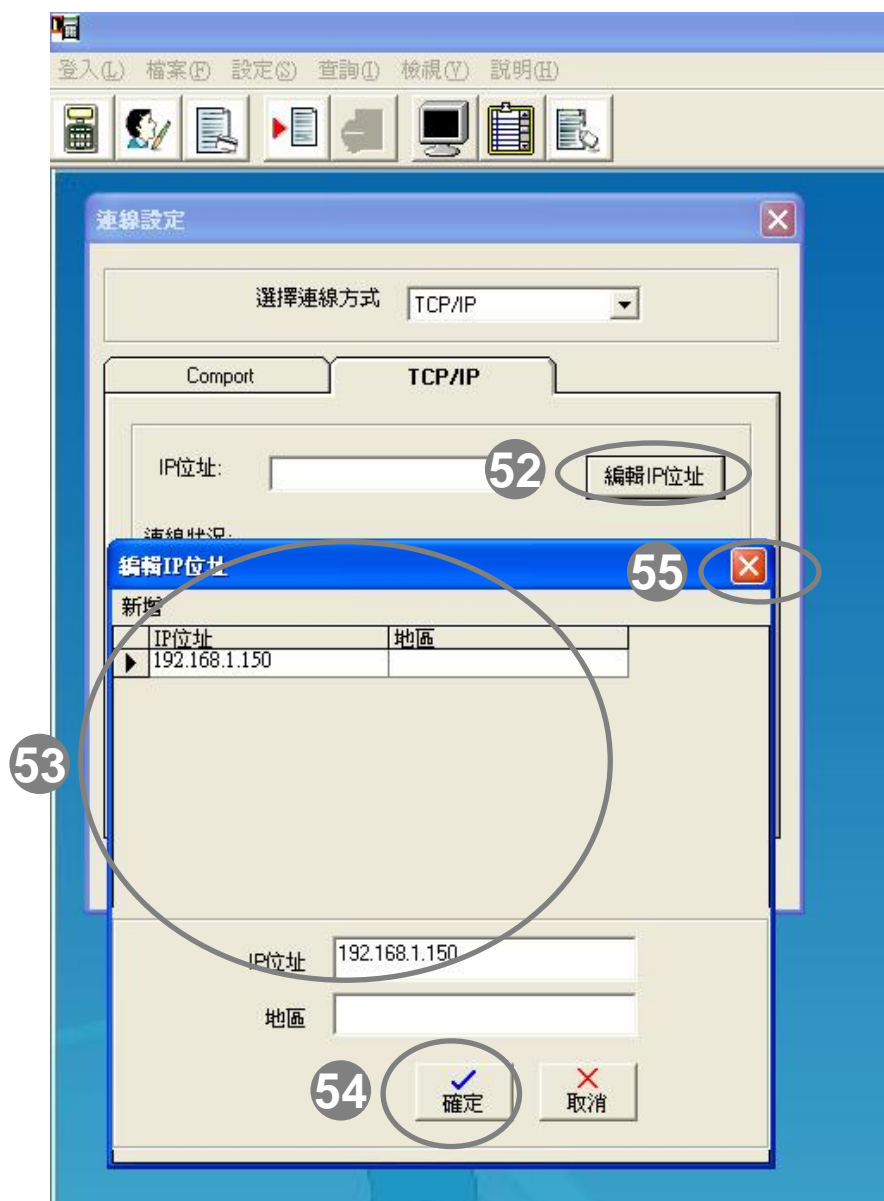
51:完成後請按「關閉」

pegasus

FAQ: 軟體版本升級操作說明

版本: ELE門禁軟體 v1. x. x. x系列升至v2. x. x. x系列

操作說明: 在升級ELE門禁軟體成2.x.xx系列之後, 請必須重新設定與卡機連線的相關設定, 依序為「啟始設定」、「連線設定」與「卡機設定」, 請跟升級前的所有連線相關設定務必相同



52: 如果先前在軟體的「選擇連線方式」為「TCP/IP」, 請重新選擇「編輯IP位址」

53: 在此要重新新增欲連線之PC-T100實體IP位址, 請確認務必與先前軟體所設定為相同(如左圖所示)

54: 按「確定」鍵儲存設定。

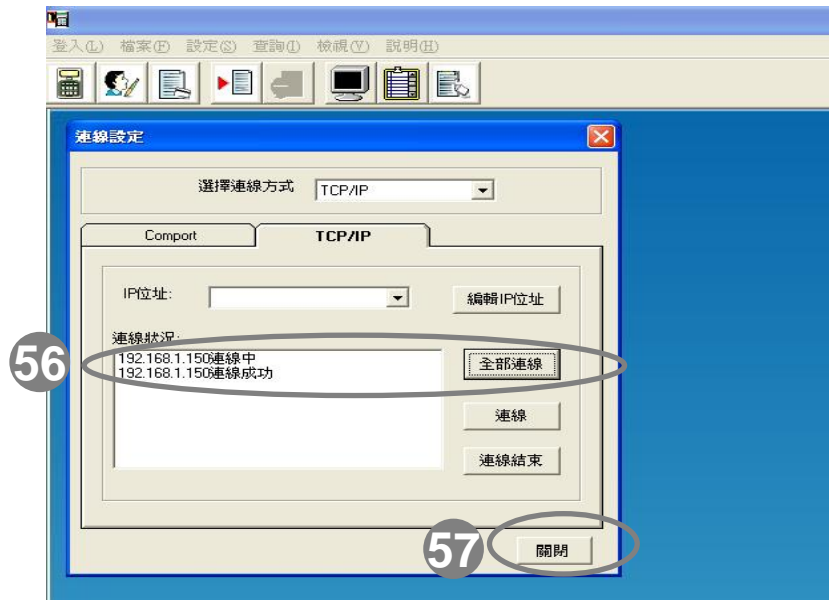
55: 完成後, 請按「X」關閉

pegasus

FAQ: 軟體版本升級操作說明

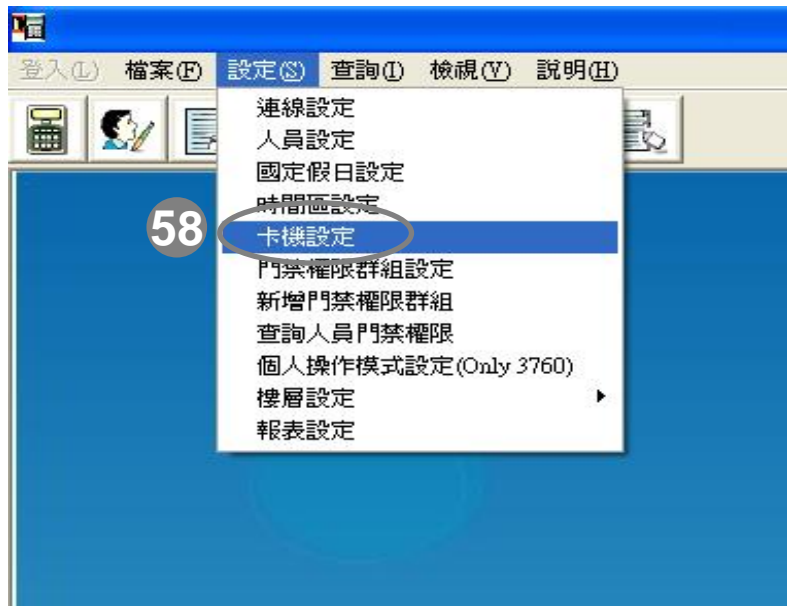
版本: ELE門禁軟體 v1. x. x. x系列升至v2. x. x. x系列

操作說明: 在升級ELE門禁軟體成2.x.xx系列之後, 請必須重新設定與卡機連線的相關設定, 依序為「啟始設定」、「連線設定」與「卡機設定」, 請跟升級前的所有連線相關設定務必相同



56: 請直接點選「全部連線」, 軟體即自動偵測您所設定之所有TCP/IP位址裝置(如左上圖所示), 請確認是否連線成功

57: 完成後請按「關閉」

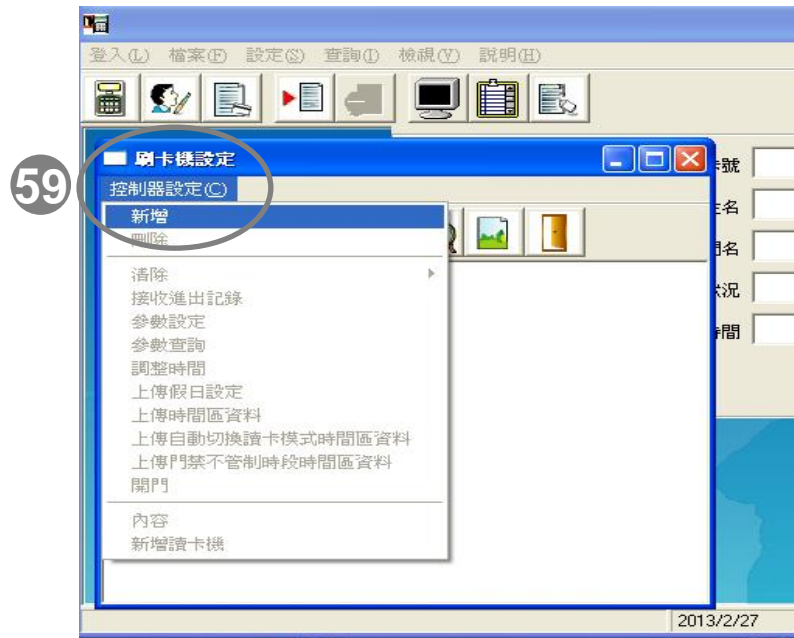


58: 點選功能選單「設定(S)」, 會出現下拉視窗, 請點選「卡機設定」

FAQ: 軟體版本升級操作說明

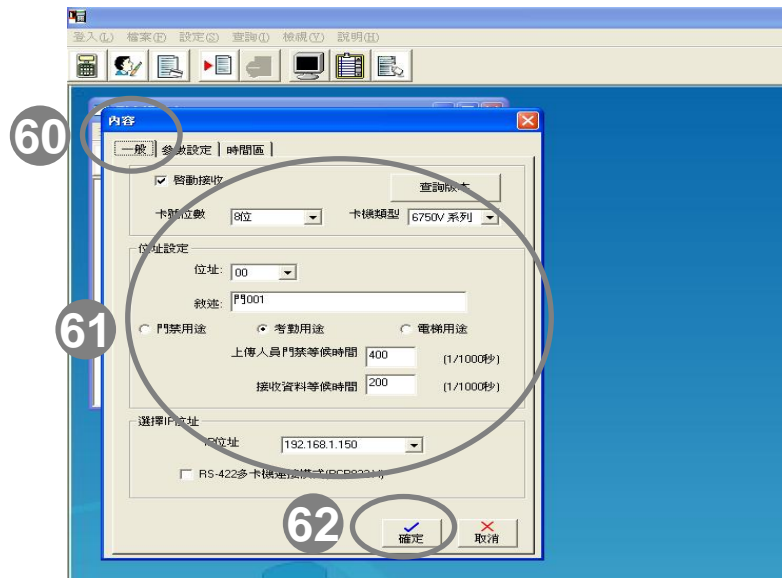
版本: ELE門禁軟體 v1. x. x. x系列升至v2. x. x. x系列

操作說明: 在升級ELE門禁軟體成2.x.xx系列之後, 請必須重新設定與卡機連線的相關設定, 依序為「啟始設定」、「連線設定」與「卡機設定」, 請跟升級前的所有連線相關設定務必相同



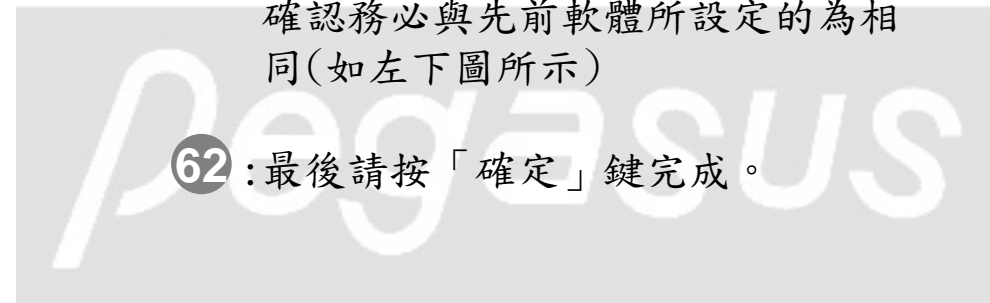
59: 此時進入「刷卡機設定」功能選單, 您會發現沒有任何卡機圖示. 請重新點選「控制器設定」後, 點選「新增」

60: 請點選「一般」頁籤, 系統會自動切換該視窗所對應設定



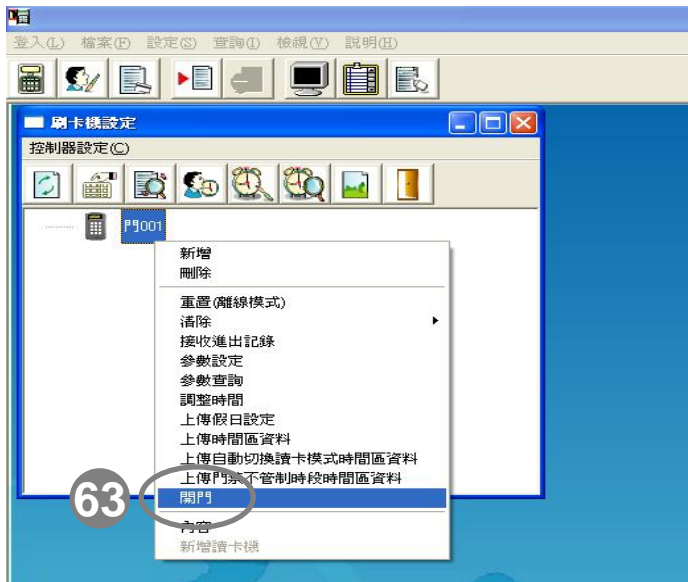
61: 請重新設定紅框中卡機的設定, 請確認務必與先前軟體所設定的為相同(如左下圖所示)

62: 最後請按「確定」鍵完成。



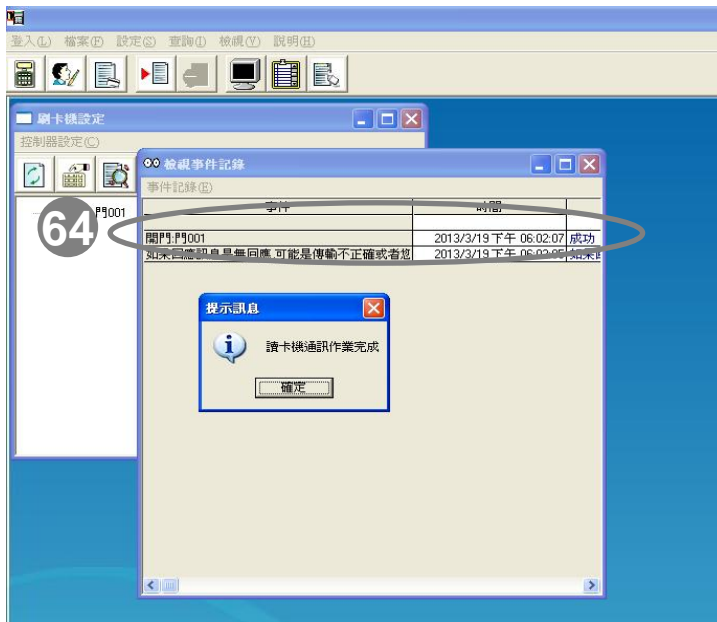
FAQ: 軟體版本升級操作說明

版本: ELE門禁軟體 v1. x. x. x系列升至v2. x. x. x系列



操作說明: 在升級ELE門禁軟體成2.x.xx系列之後, 請必須重新設定與卡機連線的相關設定, 依序為「啟始設定」、「連線設定」與「卡機設定」, 請跟升級前的所有連線相關設定務必相同

63: 接著可以用滑鼠左鍵點選卡機(反藍即為已選定), 再點滑鼠右鍵, 此時系統出現下拉功能選單, 點選「開門」, 此選項可順便測試連線是否成功。



64: 此時會出現「檢視事件記錄」視窗, 請確認卡機開門之結果是否「成功」, 如果成功則表示軟體升級圓滿成功